

中共山东开放大学委员会文件

鲁开大宣字〔2022〕10号

关于印发《山东开放大学 校园文化建设实施方案》的通知

各党总支，各部门、单位：

为加强学校校园文化建设，现将《山东开放大学校园文化建设实施方案》印发给你们，请认真遵照执行。

中共山东开放大学委员会

2022年5月31日

山东开放大学 校园文化建设实施方案

校园文化是学校本身形成和发展的物质文化和精神文化的总和，是学校生存和发展的重要根基，是学校个性特征的重要标志，也是学校的精神和灵魂。山东开放大学正处在转型发展的关键时期，不断加强校园文化建设，建设和谐校园，对形成良好的校风，提高师生员工的凝聚力，促进师生全面发展，提高人才培养质量和办学水平，对促进学校高质量发展都具有重要的意义。为了进一步推进我校校园文化建设，依据上级有关文件精神，结合学校实际，制定本实施方案。

一、指导思想

以习近平新时代中国特色社会主义思想为指导，认真贯彻落实习近平总书记关于教育的重要论述，深刻领会“两个确立”的决定性意义，增强“四个意识”、坚定“四个自信”、做到“两个维护”。坚持社会主义办学方向，坚持社会主义核心价值观引领，遵循文化发展规律，以建设优良的校风为核心，以优化校园文化环境为重点，以精神文化建设、制度文化建设、校园文化生活建设、校园环境建设和网络文化建设为载体，以促进学校高质量发展为目标，传承开大精神，努力建设体现社会主义特点、时代特征和学校特色的校园文化，不断满足师生日益增长的精神文化需求，为培养德智体美劳全面发展的社会主义建设者和接班人提供强大的精神动力。

二、主要目标

从学校实际出发，通过各部门、单位和广大师生员工的共同努力，努力形成催人奋进的学校精神、科学民主的管理制度、丰富多彩的文化生活和优美舒适的校园环境，营造良好育人氛围，提高人才培养质量，增强学校综合实力，促进学校全面、协调和可持续发展。具体包括以下五个方面：

（一）精神文化方面

继承传统，开拓创新，形成教风严谨，学风浓厚，工作作风积极的氛围，培育优良校风，塑造积极向上的学校精神，创建和谐校园。

（二）制度文化方面

以人为本，完善教育、教学、管理制度，大力加强法制宣传和法制教育，提高决策的科学性和民主性，形成公开透明、公正合理的校园制度文化环境。

（三）校园文化生活方面

从学校特色和学生全面发展出发，进一步丰富校园文化生活，创新形式，打造特色，塑造品牌，形成传统，发挥校园文化润物无声的教育作用，促进学生的全面发展。

（四）校园环境方面

进一步完善校园环境设施，拓展设施功能，建设一批新的文化场所，形成优美舒适、设施完善、功能齐全的物质文化环境。

（五）网络文化方面

进一步优化规范完善学校网络平台、学校网站等各种新媒体，增强网络平台的安全性，提升文化传播能力。

三、具体措施

（一）加强精神文化建设

校园精神文化建设是校园文化建设的核心内容，也是校园文化的最高层次。它主要包括校园历史传统和被全体师生员工认同的共同文化观念、价值观念、生活观念等意识形态，是一个学校本质、个性、精神面貌的集中反映。

1. 加强理想信念教育。一是加强政治引领。进一步加强思想政治工作，引导师生深刻领会“两个确立”的决定性意义，增强“四个意识”、坚定“四个自信”、做到“两个维护”。二是强化理想信念教育。深入培育和践行社会主义核心价值观，引导师生树立正确的世界观、人生观、价值观。三是深化爱国主义教育。深入弘扬和培育民族精神教育，大力推进中华优秀传统文化、革命文化和社会主义先进文化进校园，传承红色基因，弘扬沂蒙精神，引导师生增强价值认同、使命认同和情感认同，增强文化传承创新能力。四是深入进行道德教育。以基本道德规范为基础，加强社会公德、职业道德、家庭美德、个人品德修养。

2. 继承发扬学校精神文化。学校精神文化包含校训、校风、教风、学风等，是学校校园文化建设在精神层面的凝练。一是加强开大精神文化宣传。教育引导广大教职工自觉对标学校精神、校训、校风、教风、学风等学校精神文化元素，加强自身综合素质修养，增强师生员工的集体荣誉感、责任感和使命感。二是加强师德师风建设。加强师德教育和宣传，广泛开展师德典型选树活动，加强师德考核和监督，不断提升师德水平，培育良好教风。三是加强工作作风建设。明确工作职责，严肃工作纪律，营造积极进取、服务周到、团结和谐、办事高效的工作氛围。四是全方

位培育优良学风。大力加强学生的思想教育，严格养成教育，规范日常管理，以活动为载体，加强学生自我教育，积极培育优良学风。

（二）加强制度文化建设

制度文化是校园文化的内在机制，包括学校的办学理念、方针、规章制度、工作规范等等，是维系学校正常秩序不可缺少的基本保障，也是校园文化建设的制度基础。

1. 坚持和完善党委领导下的校长负责制。切实执行党务、校务公开制度，不断扩大广大师生员工对学校工作的知情权、参与权和监督权，充分发挥党代会、各级工会、教代会、学代会的功能，发挥民主党派和离退休老同志在民主监督以及参与学校管理中的积极作用。

2. 深化《山东开放大学章程》的执行与落实。加强学习宣传学校章程，积极营造依法按章办学环境；以章程建设为约束，积极推进内部规章制度建设；以学校综合改革为契机推进现代大学制度建设。规范学校的决策体制，完善决策过程和工作规则，实现决策的科学化、民主化、程序化。

3. 加强法制教育，增强广大师生的法制意识。倡导依法办事、按规则办事；加强对依法治校和遵守学校各项规章制度的监督。

（三）加强校园文化生活建设

校园文化生活是指师生员工在工作、学习之外开展的各类校园文化活动，它是校园文化的主要表现形式，是校园文化建设的方面。良好的校园文化生活对广大师生员工具有不可估量的教育引导作用。

1. 要精心设计和组织开展各类校园文化活动。大力营造以“崇学尚德 开放致远”为精髓的文化活动氛围，组织开展内容丰富、形式新颖、吸引力强的思想政治、学术科技、文娱体育等活动，展示开大风采，增强广大师生的自信心、凝聚力和创造力。

2. 充分利用重大节日和纪念日开展主题教育活动。唱响爱国主义、集体主义、社会主义主旋律，培育时代新人。

3. 充分发挥开学典礼、毕业典礼、校庆纪念等活动的特殊教育功能。激励学生形成勤奋向上、求实创新的精神风貌。

（四）加强校园环境建设

校园环境是校园文化的物质层面，优良的校园环境本身不仅是一种物质文化，还会对精神文化以及各类文化生活起到很好的促进作用。

1. 重视校园人文环境建设。一要写好校史、建好校史陈列室，通过资料记载和实物展示，生动形象地反映学校办学历程，激励师生继承和发扬学校优良传统。二要加强学校整体形象展示。提倡师生牢记校训、学唱校歌、佩戴校徽、使用校标，激励师生热爱学校、勤奋工作、刻苦学习。三要发挥优秀校友在校园文化建设中的独特作用，设杰出校友成就展示区，用优秀校友的人生经历和感悟、创业历程和成就，激励大学生立志成才，报效祖国。

2. 加强校内文化设施建设。按照有关规定，建设、设计并维护好具有学校精神文化元素特色的教学场所、图书馆，完善教学设施，优化学习环境，不断满足学生学习成才的需要。规划、建设好文艺、体育、科技活动场所，完善校园文化活动设施，为开展校园文化活动提供必要的场地和条件。积极开拓校园文化建设

的新载体，推进媒体融合，构建全媒体文化阵地，加强校报、校刊、校园网、宣传橱窗等的建设，发挥宣传舆论阵地在校园文化建设中的更大作用。

3. 加强校园景观建设。加强校园规划和建设，用优美的校园景观激发师生的爱校热情，陶冶师生关爱自然、关爱社会、关爱他人的美好情操。要在公共场所融入学校标识元素，布置具有丰富内涵的雕塑、书画等文化作品，营造高尚健康的人文景观氛围。要组织师生广泛参与校园楼宇、道路、景点的规划、建设、命名以及管理工作，增强师生对校园文化环境的认同感。

4. 重视校园治安综合治理工作。要进一步建立健全责任制，加强学校内部安全管理和安全保卫工作，及时处理侵害师生合法权益、身心健康的事件和影响学校、社会稳定的事端，维护学校正常教学、工作、生活秩序。

（五）加强网络文化建设

网络文化是校园文化的崭新形式，也是学校办学的鲜明特点。要围绕师生需求，以服务学生成长和学校发展为根本，积极培育和践行社会主义核心价值观，弘扬思想文化主旋律，打造安全文明、健康向上的网络精神家园。

1. 打造安全的网络环境。优化规范学校各类网络平台，加强校园网络防护，打造便捷、高效、实用、安全的平台。

2. 增强平台的文化的传播功能。围绕阵地平台建设，着力构筑网络宣传思想文化高地，切实加强校园网站、微信公众号等的思想性、教育性、服务性、互动性。推动校报、学报等传统媒体与新兴媒体的融合发展，丰富优秀网络文化产品的供给和服务，

创新网络文化产品的表达形式和呈现载体，提高校园网络文化的吸引力、感染力、传播力。

3. 适时建设网络虚拟校园。构建思想性、知识性、趣味性、服务性于一体的网上文化校园和交流平台，不断完善校园网络文化在价值引领、素质提高方面的功能，充分运用各种新媒体等创新文化建设形式。

四、完善学校校园文化建设的保障机制

（一）加强对校园文化建设的领导

学校要从学校发展和人才培养的战略和全局高度，充分认识加强校园文化建设的重大意义，统筹规划校园文化建设。要成立学校党政主要领导任组长的校园文化建设领导小组，统一领导和指导校园文化建设。要加强领导，强化管理，充分发挥党团组织、各部门单位在校园文化建设中的重要作用，调动师生员工参与校园文化建设的积极性。

（二）加强对校园文化建设的管理

加强意识形态工作，建立校园文化建设管理规章制度，加强对哲学社会科学报告会、研讨会、讲座、论坛等活动的管理，加强对校园媒体的管理，确保传播正能量，弘扬主旋律，绝不给错误观点和言论提供传播渠道。坚决抵制各种有害文化和腐朽生活方式对师生的侵蚀和影响。坚决禁止在学校传播宗教。加强对群团、协会、学生社团等组织的管理和引导，确保校园文化的正确发展方向。

（三）加强对校园文化建设的保障

学校要把校园文化建设经费纳入学校预算，在人、财、物等方面加大投入，确保校园文化建设各项工作顺利开展。要不断完善校园文化建设的政策和措施，切实解决校园文化建设过程中遇到的实际问题和困难。要加强理论研究，积极探索新时代加强和改进校园文化建设的新思路、新举措。

- 附件：
1. 山东开放大学校徽
 2. 山东开放大学校名
 3. 山东开放大学精神文化元素
 4. 山东开放大学校歌

附件 1

山东开放大学校徽



山东开放大学校名

山东开放大学

山东开放大学

山东开放大学精神文化元素

学校精神：艰苦奋斗 团结协作 敬业奉献 敢为人先
校 训：崇学尚德 开放致远
校 风：自信务实 文明和谐
教 风：博学善导 有教无类
学 风：勤学善思 励志笃行

附件 4

山东开放大学校歌

词：集体创作

曲：查汪宏

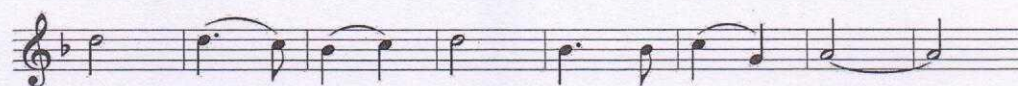
♩=110 热情、充满朝气地



巍巍泰山高耸，滔滔黄河激荡。
赫赫虞舜宏业，谦谦夫子德长。



这是现代远程教育，学无止境编织人生梦想。
这是全民终身教育，有教无类谱写时代华章。



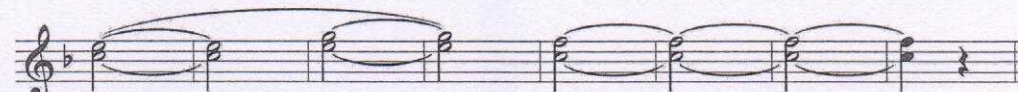
崇尚德，培育栋梁。
开放致远，求索无疆。



让我们超越自我再创辉煌，再创辉煌。
让我们超越自我再创辉煌，再创辉煌。



让我们超越自我再创辉煌，再创辉煌！
让我们超越自我再创辉煌，再创辉煌！



辉 煌！

山东开放大学党委办公室

2022年6月2日印发

校对：丁兆叶